

Présentation des esquisses des trois étudiants

Les trois esquisses présentées par les étudiants de l'Ecole Nationale Supérieure d'Architecture de Montpellier (ENSAM) ont été réalisées lors de leur stage au sein de l'association et prolongées sur commande du Président de l'Université de Montpellier.

A ce stade, les plans proposés permettent d'illustrer la multiplicité des solutions d'aménagement des différents espaces. Ils peuvent servir de base dans des discussions à venir.

La mise en valeur qualitative de cet ensemble architectural reste à concevoir : façades, toitures, matériaux, traitement des abords,...



Scénario/esquisse 1 :

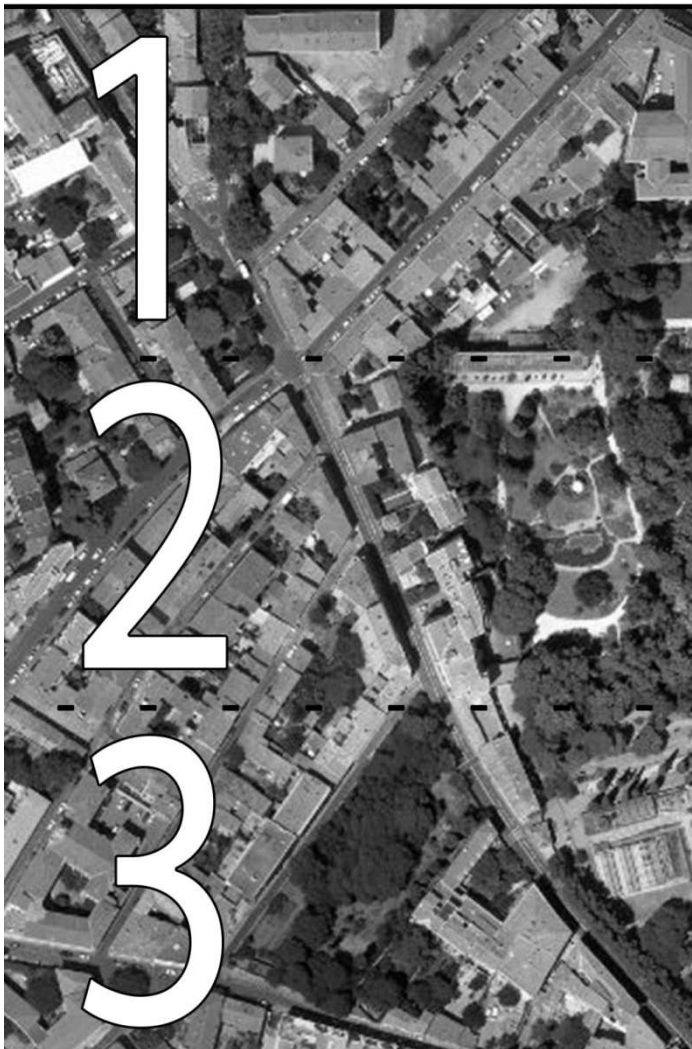
Fabrice HENRY
étudiant en 4^e année ENSAM

Scénario/esquisse 2 :

Tiroy SALIOU
étudiant en 4^e année ENSAM

Scénario/esquisse 3 :

Quentin JOUSSELME
étudiant en 4^e année ENSAM



SCENARIO 1

RENOVATION DU BATIMENT XIXe

DIRECTION DU JARDIN DES PLANTES : 263 m²

ACCUEIL DU PUBLIC dont BOUTIQUE, SANITAIRES
et CENTRE DE RESSOURCES : 139 m²

DEMOLITION DU BATIMENT DE 1950

RETROUVER LE LABYRINTHE ou JARDIN AQUATIQUE

CONSTRUCTION D'UN PROJET ARCHITECTURAL

ESPACE PEDAGOGIQUE : 194 m²

RESTAURATION : 160 m²

PATIO : 100 m²

SCENARIO 1



La première phase consiste à rénover l'intendance, plus précisément la partie du 18e siècle avec ses quatre niveaux : il s'agira de conserver le caractère historique du bâtiment, de supprimer et de corriger toutes les modifications effectuées. Ce bâtiment deviendrait alors à la fois un lieu d'accueil, un centre de ressources et le siège de la direction du Jardin des Plantes.

Le rez-de-chaussée, sera réservé à l'accueil (boutique, salle d'exposition et sanitaires.). Les expositions mettront en valeur l'histoire des acteurs, du bâtiment et des jardins : Jardin des Plantes, Jardin de la Reine. Le tout en lien direct avec la potentielle redécouverte du labyrinthe lors de la 2^e phase.

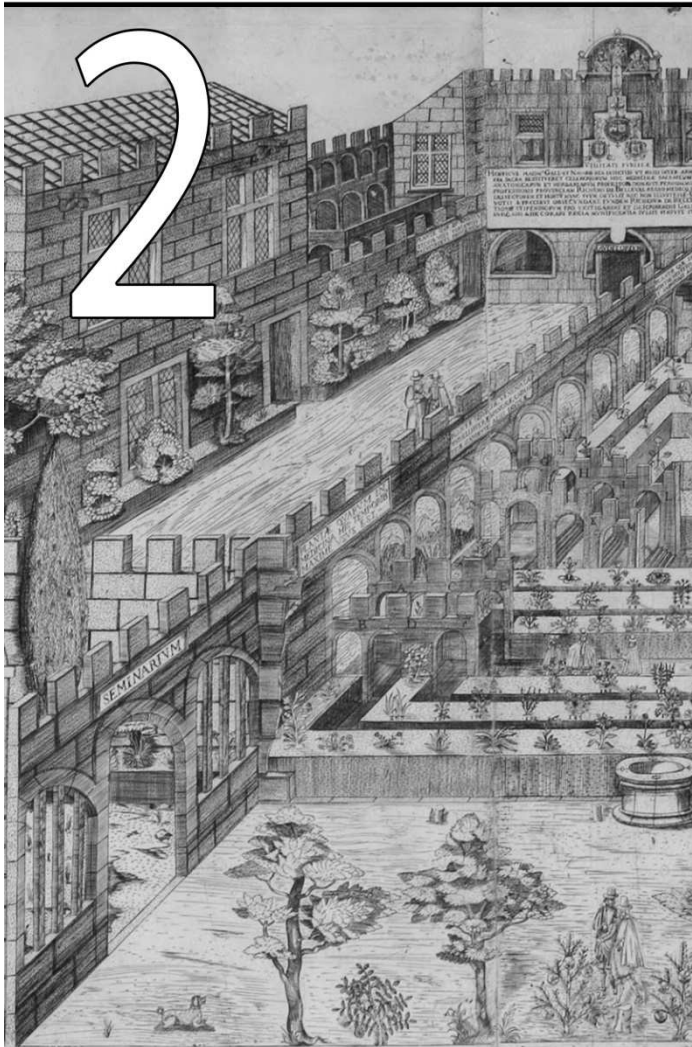
Le premier étage sera constitué du Centre de Ressources (CR). Le but de ce centre sera le développement des recherches et des enseignements sur la flore et la faune, la création et la restauration des jardins. Les missions du CR reposent sur la mise en commun de ressources documentaires, la valorisation de compétences scientifiques, techniques et artistiques. Une nouvelle passerelle permettrait de rétablir le lien avec le Jardin de la Reine.

Au deuxième étage : la graineterie, le service de taxonomie (identification, classification et inventaire des plantes du jardin), un bureau dédié à la base de données, un local pour le gravage et le bureau des stagiaires,...

Au troisième étage : les bureaux du directeur du jardin, du chef de cultures, du secrétariat, du conservateur, une salle de réunion et les archives.

Estimation de la 1^{ère} phase :
entre 1 950 000 et 2 080 000 euros

SCENARIO 1



Deuxième phase

La redécouverte du labyrinthe ou jardin aquatique, situé sous le bâtiment de 1950 fera l'objet de fouilles archéologiques.

En 1804, le Labyrinthe fut comblé.

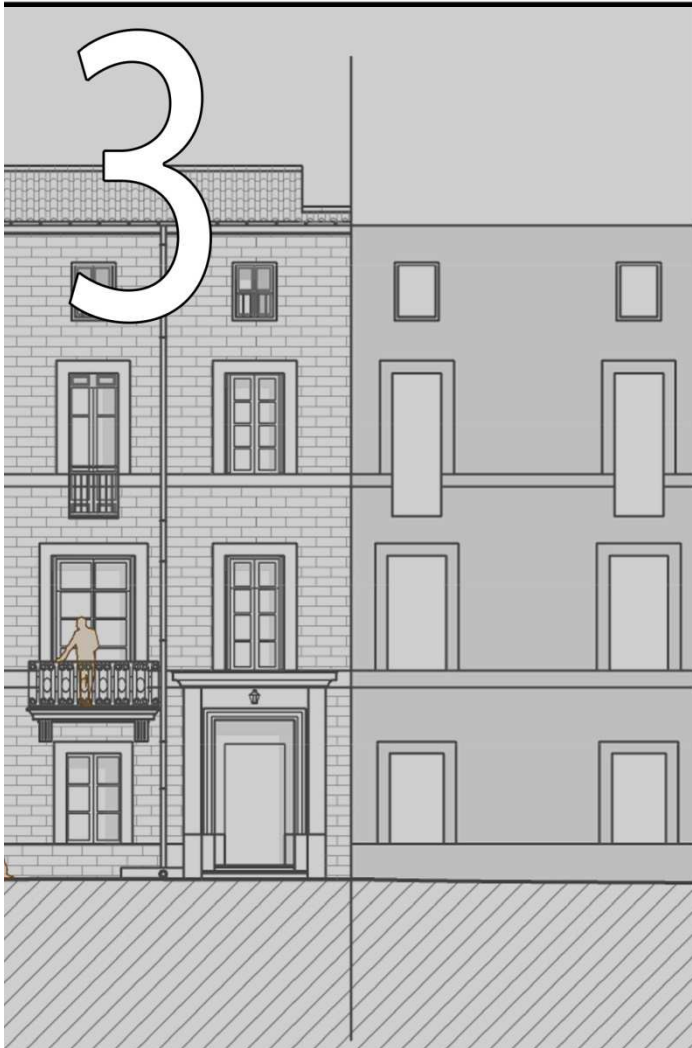
150 ans plus tard, Jean de Richemond, architecte, fit construire un bâtiment d'un étage sur son emplacement.

Retrouver ce labyrinthe constituerait un évènement de grande importance patrimoniale pour le Jardin des plantes de Montpellier.

Jacques Anselme Dorthes, dans l'éloge historique de Belleval, en 1787, décrit le labyrinthe :

"...On descend dans ce lieu profond par deux voies différentes ; l'une conduit par une pente douce et tournante dont les côtés sont garnis de plates-bandes propres à y élever des plantes de bois humides ; dans les murs sont pratiquées des cavités propices pour y loger des plantes étrangères en pots; on arrive enfin à une mare d'eau de source où étaient élevées beaucoup de plantes aquatiques, sur les bords des plates-bandes, dont la terre, sans cesse pénétrée d'eau imite les terrains marécageux ; des murs où l'eau distille donnent gîte à la nombreuse famille des cryptogames ; la source se trouve enfouie sous une voûte en forme de grotte dans laquelle on peut venir plus directement par la seconde voie qui est escalier..."

SCENARIO 1



Troisième phase

Dans le cas où la recherche archéologique ne porterait pas ses fruits, un nouveau projet architectural pourrait prendre place afin d'accueillir les services indispensables à un jardin botanique de dimension internationale : des espaces pédagogiques tous publics, la restauration, la boutique...

Cette proposition respecterait le gabarit du bâtiment voisin du XIXe avec l'objectif d'associer mise en valeur du patrimoine et approche contemporaine.

Les ouvertures et la hauteur de façade seraient les mêmes mais la matérialité différente.

Un patio, évoquant le jardin aquatique, serait créé afin de retrouver l'esprit de l'ancien labyrinthe.

Estimation de la 3^e phase :
entre 819 000 et 936 000 euros

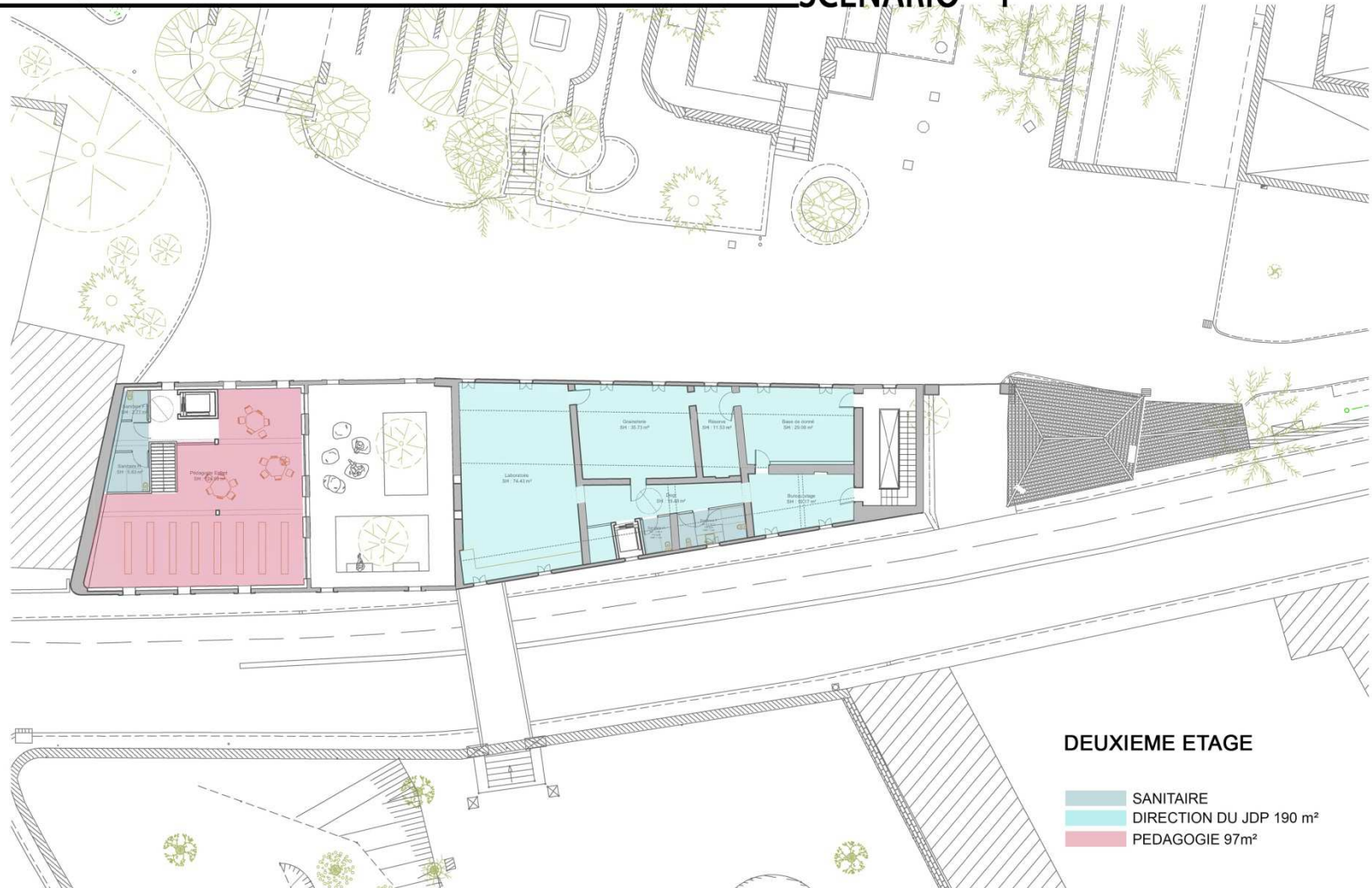
SCENARIO 1



SCENARIO 1



SCENARIO 1



TROISIEME ETAGE

- SANITAIRE
- DIRECTION DU JDP 163 m²
- PEDAGOGIE 97m²

 SANITAIRE
 DIRECTION DU JDP 163 m²
 PEDAGOGIE 97m²



LA NOUVELLE INTENDANCE

Ce scénario s'inscrit dans une **démarche de conservation et de revalorisation de ce patrimoine historique, botanique et paysager** du Jardin des Plantes et du Jardin de la Reine de Montpellier .L'Intendance est située au cœur de ce patrimoine.

Pour y parvenir il s'agit de mettre en place un programme permettant **d'accueillir le public et de réinstaller les services administratifs et techniques du jardin des Plantes.**

Surface globale : 1180 m²

Coût des travaux estimé : entre 1 770 000 et 2 360 000 euros.

Estimation au mètre carré : entre 1500 et 2000 euros

REHABILITATION DE LA CONCIERGERIE

Gardien et toilettes publiques: 63m²

REHABILITATION DU BATIMENT XIXe

Accueil du public

Centre de Ressources : 160 m²

Espaces pédagogiques : 157 m²

Chercheurs : 179 m²

Direction du Jardin des Plantes : 180 m²

RESTITUTION DU LABYRINTHE DE RICHER DE BELLEVAL

Fouilles archéologiques (INRAP)

REHABILITATION DU BATIMENT 1950 DE J. DE RICHEMOND

Salon de thé : 75 m² / Salle d'exposition permanente : 64 m²

Serre expérimentale : 106 m² / Atelier botanique : 52 m²

Boutique + Serre de plantes rares : 118m²





REHABILITATION DU BATIMENT XIXe

Surface utile : 707 m²

Dans le bâtiment du début du XIXe réalisé par P-A Broussonet, le rez-de-chaussée sera dédié à l'**accueil du public** et à **un centre de ressources** ouvert à tous. Ce centre offrira des espaces de lecture, des espaces multimédias. On pourra y consulter des documents sur l'histoire des jardins, des plantes, des méthodes de culture...

Au 1er étage : un **espace pédagogique** avec une serre expérimentale et un atelier de botanique. Le Jardin de la Reine sera accessible par une passerelle.

Au 2e étage : un **laboratoire de recherche**, avec un accès direct à la serre expérimentale et à l'atelier de botanique du 1er étage.

Au 3e étage : la **Direction du Jardin des Plantes** qui pourra bénéficier d'une vue exceptionnelle sur la ville et les jardins.



REHABILITATION DE LA CONCIERGERIE

Surface utile : 63 m²

La conciergerie sera réhabilitée afin d'accueillir un gardien et des toilettes publiques.

L'Intendance retrouvera aussi son rôle de ***porte d'entrée*** du Jardin des Plantes avec un accès par la rue du Faubourg Saint-Jaumes et sa ***glycine exceptionnelle***.



RESTITUTION DU LABYRINTHE DE RICHER DE BELLEVAL

Surface de fouilles : 161 m²

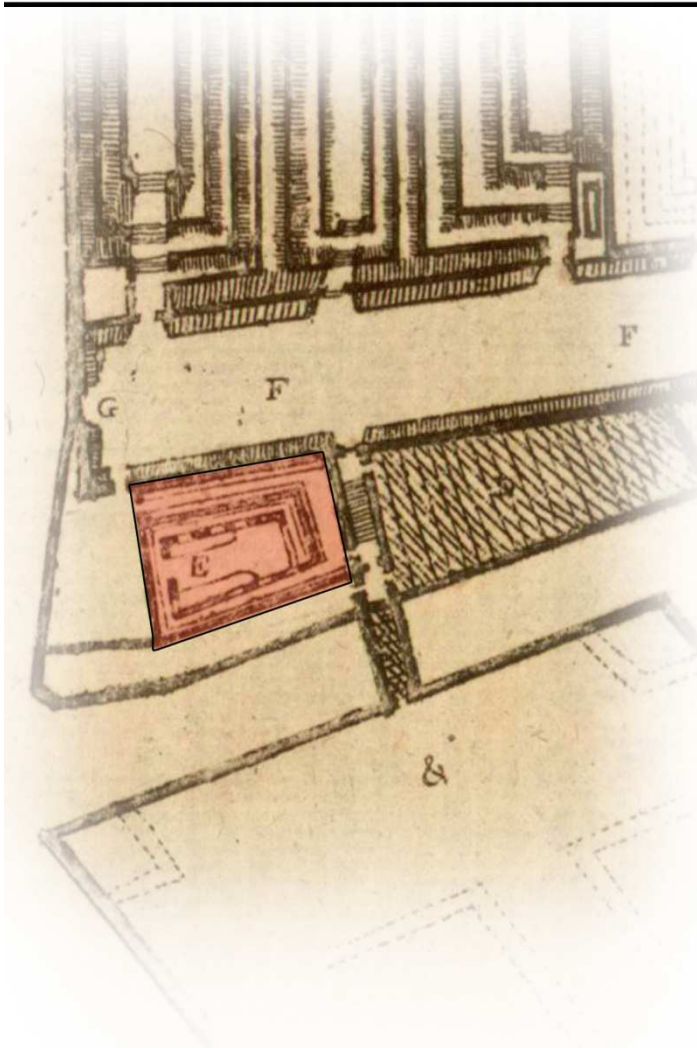
Le bâtiment de J. de Richemond cache un **trésor exceptionnel**.

Le **labyrinthe ou jardin aquatique de Richer de Belleval** et une **salle voûtée** ont été enfouis par P-A Broussonet au début du 19e siècle.

Je souhaite donc réaliser des **fouilles archéologiques** pour retrouver ce trésor tout en conservant l'intégralité du bâtiment. Une zone de fouilles est établie selon l'origine et l'implantation du labyrinthe.

«On descend dans ce lieu profond par deux voies différentes ; l'une conduit par une pente douce et tournante dont les côtés sont garnis de plates-bandes propres à y élever les plantes des bois humides ; dans les murs sont pratiquées des cavités propices pour y loger des plantes étrangères en pots; on arrive enfin à une mare d'eau de source où étaient élevées beaucoup de plantes aquatiques, sur les bords sont des plates-bandes dont la terre sans cesse pénétrée d'eau, imite les terrains marécageux ; la source se trouve ensuite sous une voûte en forme de grotte dans laquelle on peut parvenir plus directement par la seconde voie qui est un escalier.»

Eloge historique de Richer de Belleval, Jacques Anselme Dorthès, 1787





REHABILITATION DU BATIMENT 1950

Surface utile : 410 m²

Ce bâtiment de J. de Richemond, construit sur le labyrinthe sera ***conservé et la terrasse sera couverte par une serre.***

Une ***salle d'exposition*** sera attenante à la zone de fouilles du labyrinthe. Un ***salon de thé*** sera ouvert dans le grand garage qui jouxte le bâtiment. Le parvis sera aménagé pour accueillir la terrasse du salon de thé.

Le 1er étage accueillera des ***espaces pédagogiques*** et de ***recherche*** avec un ***atelier de botanique et une serre expérimentale.***

Ces espaces permettront la culture de plantes pour les laboratoires et l'enseignement.

Une ***librairie et une boutique de plantes*** seront aménagées au-dessus de la salle d'exposition ainsi qu'une petite serre.

2



SCENARIO

2



SCENARIO 2



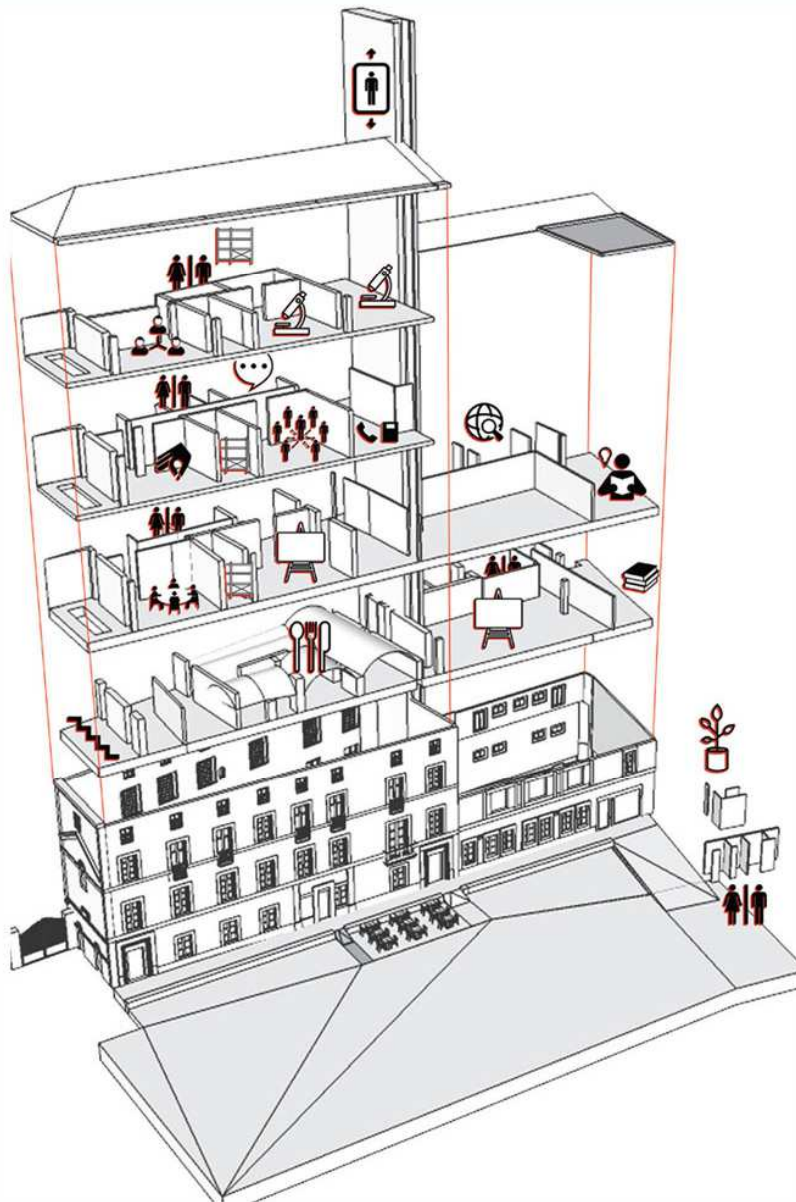
SCENARIO 2



SCENARIO N° 3



SCENARIO N° 3



RENOVATION DU BATIMENT XVIIIe/ XIXe

DIRECTION DU JARDIN DES PLANTES	(150 m ²)
LIEU D'EXPOSITIONS	(225 m ²)
CENTRE DE RESSOURCES	(30 m ²)
RECHERCHE	(110 m ²)
CAFÉ : RESTAURATION	(150 m ²)

RENOVATION DU BATIMENT 1950 J. de RICHEMOND

PEDAGOGIE	(30 m ²)
ACCUEIL	(100 m ²)
LIBRAIRIE	(60 m ²)

RENOVATION DU GARAGE

PEPINIERE	(50 m ²)
SANITAIRES	(20 m ²)

SCENARIO N° 3



Vue sur le Jardin des Plantes

Ce scénario propose de conserver dans sa quasi-totalité le bâtiment de l'Intendance. Seules quelques cloisons seront abattues, des ouvertures pourront être agrandies et créées.

Il s'agit de retrouver le lien entre le jardin et son intendance notamment par la création d'un parvis décaissé. Cette action aura pour deux effets : créer un « socle » au bâtiment de l'intendance et mettre en valeur la Montagne de Richer de Belleval.

Un calepinage en pierres proposera une déambulation le long de la façade afin de faciliter l'accès au bâtiment.

Sur le parvis seront installées, en partie centrale, deux rampes d'accès en direction des entrées.

Entre celles-ci se trouvera la terrasse du restaurant ainsi qu'un espace dédiée aux animations : buffets, séminaires, à des pépiniéristes proposant des plantes rares et vendues aux visiteurs.

SCENARIO N° 3



Vue sur le Jardin de la Reine

Le rez-de-chaussée sera réservé aux visiteurs : les espaces d'expositions temporaires, l'accueil ainsi que le restaurant seront implantés en front de jardin.

Au 1er étage : les espaces pédagogiques donneront accès à la terrasse ainsi qu'à l'exposition permanente. Cette dernière retracera l'histoire du jardin, dans des pièces traversantes, permettant de lier visuellement le Jardin Botanique et le Jardin de la Reine.

La restauration de la passerelle permettant de renouer la liaison entre les 2 jardins.

Le 2ème étage sera réservé à la direction du jardin qui profitera d'une vue unique sur celui-ci.

Le 3ème étage sera composé d'un espace pour la recherche ainsi qu'une salle pour les associations actives sur le site afin de retrouver le lien entre jardin et botanique, recherche et pharmacie.

Surface totale intérieure : 1162 m²

Surface parvis : 325 m²

Coût estimatif global : entre 1 700 000 et 1 950 000 euros.

